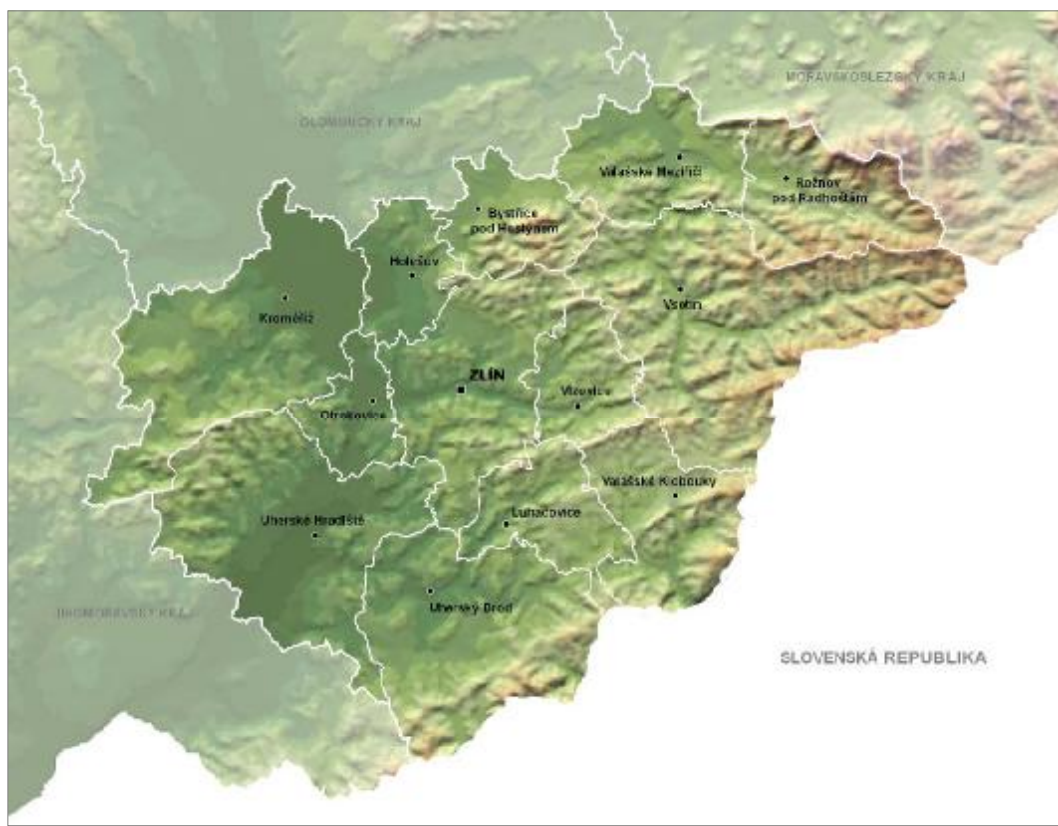


ZÁSADY ÚZEMNÍHO ROZVOJE ZLÍNSKÉHO KRAJE



| | dotčený orgán sousední kraj | stanovisko připomínka | vyhodnocení pořizovatele | souhlas s vyhodnocením |
|---|--|---|--|--|
| 1 | Ministerstvo životního prostředí ČR, Praha | <p>1. při realizaci ZÚR ZK doporučujeme vycházet z rozvojových dokumentů ZK, zejména z "Aktualizace kr.programu zlepšování kvality ovzduší ZK", "Integrovaného kr.programu snižování emisí oxidu siřičitého, oxidu dusíku, těkavých organických látek a amoniaku" a "Územní energetické koncepce ZK".</p> <p>2. respektovat nepřemístitelnost stávajících DP, CHLÚ, výhradních a významných nevýhradních ložisek a prognózních zdrojů a nezatěžovat takto chráněné plochy jinými zákonnými limity území; hospodárně a komplexně využívat nerostné suroviny se zřetelem na reálné vytěžitelné zásoby požadované kvality suroviny a životnosti zásob stávajících ložisek pro nezbytnou potřebu na klíčové investiční záměry v rámci ZK v souladu s principy udržitelného rozvoje kraje; kvalifikovaně upřesňovat a aktualizovat současně i budoucí využívání a ochranu surovinových zdrojů se zřetelem na reálné potřeby suroviny v souladu s platnými právními předpisy podle průběžně aktualizované Krajské surovinové politiky ZK a Státní surovinové politiky ČR; doporučujeme, aby v návrhu ZÚR byly respektovány kromě veškerých výhradních ložisek, DP, CHLÚ a prog.zdrojů, rovněž veškerá významná využívaná a nevyužívaná ložiska nevyhrazeného nerostu;</p> <p>3. požadujeme upravit text kap 4.7 plochy a koridory ÚSES bod (67): úkoly pro ÚP a) ...a v problematice nadregionálních ÚSES ve spolupráci s MŽP</p> <p>4. mezi prioritami ÚP chybí jasně definované priority vztahující se k ochraně jednotlivých složek ŽP - v daném případě ochrany ZPF, požadavky na zajištění této složky ŽP chybí i v úkolech pro ÚP</p> <p>- prověřit možnost rozvoje v rozvojové oblasti i v územích navazujících na rozvoj.osy a preferovat lokalizaci nových záměrů na plochách brownfields, příp. na lokalitách k tomuto účelu již v platných ÚP určených a dosud nevyužitých, na zastavitelných plochách</p> | <p>Návrh ZÚR respektuje všechny zákony, které se k němu vztahují. Samotný výčet těchto zákonů nemůže být součástí ZÚR, tzn. že jeho řešení vycházelo i ze zákona č. 86/2002 Sb., o ochraně ovzduší v platném znění. Návrh ZÚR taktéž vychází a respektuje všechny krajské koncepce, jejich výčet bude doplněn do odůvodnění ZÚR. Součástí tohoto výčtu jsou i „Aktualizace krajského programu zlepšování kvality ovzduší ZK“, „Integrovaný krajský program snižování emisí oxidu siřičitého, oxidu dusíku, těkavých organických látek a amoniaku“ a „Územní energetická koncepce ZK“.</p> <p>Návrh ZÚR vychází z Regionální surovinové politiky Zlínského kraje, která byla v průběhu přípravných prací v roce 2005 aktualizována. Její závěry jsou součástí územně analytických podkladů, rovněž byla doplněna textová část odůvodnění ZÚR o výčet všech výhradních ložisek, DP, CHLÚ, prognózních zdrojů, významná využívaná a nevyužívaná ložiska nevyhrazeného nerostu. Zobrazitelné jevy byly zapracovány do koordinačního výkresu. Do návrhu ZÚR byla zařazena pouze dvě ložiska nadregionální úrovně (prioritní plochy pro těžbu štěrkopísku), která byla již dohodnuta s příslušnými dotčenými orgány v rámci výběru z několika variant v předchozích etapách územně plánovacího procesu.</p> <p>Kompetence MŽP při řešení nadregionálního systému ekologické stability vychází ze zákona. Úkoly pro územní plánování, které jsou schvalovány zastupitelstvem kraje, nemohou být vykonávány v rozporu se zákonem. Citace zákonů v zásadách nelze opakovat, protože zastupitelstvu kraje nepřísluší určovat povinnosti dané zákonem.</p> <p>Mezi priority územního plánování byla doplněna ochrana ZPF takto: „Považovat zemědělský půdní fond (ZPF) za jedno z nejvýznamnějších přírodních bohatství území kraje a za nezastupitelný zdroj ekonomických přínosů kraje. Preferovat při rozhodování o změnách ve využívání území a při zpracování podrobnější územně plánovací dokumentace a územně plánovacích podkladů taková řešení, která mají citlivý vztah k zachování ZPF, podporují jeho ochranu před vnějšími vlivy a minimalizují nároky na jeho trvalé zábery.“</p> <p>Možnost rozvoje v rozvojových oblastech i v územích navazujících na rozvojové osy byla prověřena a mezi prioritami územního plánování je problematika brownfields zmíněna.</p> | <p>vyjádření MŽP k návrhu vypořádání připomínek (ze dne 24.4.2008):</p> <p>1. prioritu ochrany ZPF doplnit o požadavek na minimalizování odnímané plochy pozemků ZPF a to zvláště půd zařazených v I. a II. Tř. ochrany požadavek na podporování ochrany půdy před vodní a větrnou erozí, dále negativními jevy způsobenými přívalovými srážkami a eliminování rizik kontaminace půd -<i>bylo doplněno</i>.</p> <p>2. doplnit, že možnost územního rozvoje na lokalitách nadmístního významu byla posuzována vždy v širších souvislostech v rámci územních studií, které budou projednány s MŽP -<i>bylo doplněno</i></p> <p>3. z dokumentace není jednoznačně zřejmé, zda mezi nově navrhovanými záměry nejsou i lokality, které mají být situovány na ZPF a přitom dosud nebyly předmětem projednání (plochy a koridory ochranných valů, N a R ÚSES) - prověřit, případně zajistit nápravu -<i>bylo provedeno</i>.</p> |

| | dotčený orgán sousední kraj | stanovisko připomínka | vyhodnocení pořizovatele | souhlas s vyhodnocením |
|--|--------------------------------|--|--|---|
| | | - jasně vymezit požadavek na minimalizování odnímané plochy pozemků ZPF a to zvláště půd zařazených v I. a II. tř. ochrany | Ochrana zvláště půd zařazených do I. a II. tř. ochrany je řešena doplněním ochrany ZPF do kapitoly priorit územního plánování. | 4. požadujeme upravit text kap 4.7 plochy a koridory ÚSES bod (67): úkoly pro ÚP a) ...a v problematice nadregionálních ÚSES ve spolupráci s MŽP -bylo doplněno |
| | | možnost územního rozvoje posuzovat vždy v širších souvislostech, minimálně v rozsahu působnosti ORP, posoudit např v rámci územních studií | Možnosti územního rozvoje zpracované do ZÚR vždy přesahují obecní (lokální) úroveň a jsou řešeny v širších souvislostech. Pro rozhodování o změnách v území se v souladu s § 30 stavebního zákona zpracovávají územní studie. Návrh ZÚR Zlínského kraje navrhuje k prověření do první aktualizace ZÚR devět územních studií. | |
| | | zásady ochrany ZPF je třeba jasně stanovit i pro plánování a zabezpečení zdrojů nerostných surovin na území kraje, zvláště ve stanovených úkolech pro ÚP | Doplněná priorita územního plánování týkající se ochrany ZPF je závazná i pro plánování a zabezpečení zdrojů nerostných surovin, není ji třeba zdůrazňovat u jednotlivých úkolů pro územní plánování. | |
| | | podporovat ochranu půdy před vodní a větrnou erozí a rovněž před negativními jevy způsobenými přívalovými srážkami, eliminovat rizika kontaminace půd | Podpora ochrany před větrnou a vodní erozí je rovněž obsažena v citaci doplněné priority územního plánování. | |
| | | Návrh ZÚR ZK bude obsahovat vyčíslení velikosti rozvojových ploch potřebných pro podnikání, které budou vyhodnoceny pro jednotlivé rozvojové oblasti s tím, že uvedené záměry představují maximum možných plošných požadavků v těchto oblastech pro uvedenou funkci - změnu využití území. | Tak jak bylo s příslušnými dotčenými orgány dohodnuto, byla do návrhu ZÚR navržena pouze jedna rozvojová plocha pro podnikání nadregionálního významu. Ta byla posouzena v širších souvislostech. Jiné nadregionální plochy pro podnikání návrh ZÚR nenavrhuje. | |
| | | navrhujeme: konkrétní umístění jednotlivých požadavků v rozvojové oblasti bude vždy prověřeno územní studií, bude ji garantovat kraj. Studie budou pořizovány při zpracování ÚAP, budou zaměřeny na prověření možností a podmínek změn využití zemědělských pozemků v daném území. uvedený postup bude uveden v textové části ZÚR | Postup pro prověřování případných dalších rozvojových záměrů (týká se ploch i koridorů ochranných valů apod.) je dán stavebním zákonem a nemůže proto být součástí návrhu ZÚR. | |
| | | toto se týká i plochy pro nové letiště Poličná-Choryně, plocha a koridorů ochranných valů apod. | Záměr Letiště Poličná - Choryně je převzat z ÚPN VÚC Beskydy a není tedy součástí projednání s dotčenými orgány (§ 187 odst. 2 stavebního zákona). | |
| | | 5. upozorňujeme, že v případě záměrů na vymezení ploch a koridorů pro NR a R ÚSES v současné době probíhá vymezení těchto prvků-vazba na ust. §4 odst.1 zák. o ochr.přírody; nepostupuje se dle ust. §59 odst.3 zák., na které je v kap.C.5 odkazováno. ÚSES musí být součástí části 5. dokumentu. | Problematika ÚSES byla doplněna a objasněna v odůvodnění kapitole C následujícím způsobem: „Plochy územního systému ekologické stability jsou převzaty do ZÚR z oborového dokumentu „NR a R ÚSES Zlínského kraje (ARVITA P, spol. s r.o., 2003) a plně vychází z územně – technického podkladu Nadregionální a regionální ÚSES ČR z roku 1996. Pro potřeby krajské dokumentace byl NR a R ÚSES rozpracován dle metodického doporučení „Vymezování a charakteristiky nadregionálního a regionálního ÚSES (Ing. L. Bínová, Společnost pro životní prostředí, 1996) a dle návodu na užívání ÚTP regionálních a nadregionálních ÚSES ČR, který byl vydán MMR ČR a MŽP ČR (nabytí účinnosti dnem 1.7.1997). Zajištění pozemků pro vymezení a realizaci ÚSES je upraveno v § 4 odst. 1 zákona č. 114/1992 Sb., o ochraně přírody a krajiny a nejsou tedy v rámci ZÚR z hlediska záborů půdy vyhodnocovány.“ | |

| | dotčený orgán sousední kraj | stanovisko připomínka | vyhodnocení pořizovatele | souhlas s vyhodnocením |
|---|---|--|--|--|
| | | 6. přírodními hodnotami území nejsou pouze prvky uvedené pod bodem (74). Přírodní hodnotou se rozumí souhrn všech užitečných vlastností přírody, které poskytují lidské společnosti. ... Požadujeme doplnění v textové i grafické části. | V textové části návrhu ZÚR byly přírodní hodnoty území ZK doplněny o následující: „Ostatní přírodní hodnoty (užitečné vlastnosti přírody a krajiny pro lidskou společnost, např. specifické účinky fyzikální, chemické, estetické, rekreační apod.).“ Grafická část návrhu ZÚR obsahuje veškeré přírodní hodnoty, které jsou zobrazitelné. | |
| | | 7. dnem 4.1.2006 vstoupila v platnost mezinár. "Rámcová úmluva o ochraně a udržitelném rozvoji Karpat; vyhodnocení dodržení závazků státu, které obsahuje tato mezinár.smlouva, musí být doloženo v dokumentaci ZÚR ZK. | Obsah ZÚR je dán zákonem a prováděcími předpisy a vyhodnocení Rámcové úmluvy o ochraně a udržitelném rozvoji Karpat zde uvedeno není. Pokud na tomto požadavku budete dále trvat, zdůvodněte, na základě čeho musí být doloženo (§§ a zákony) a jaký konkrétní dopad je třeba do návrhu ZÚR doplnit. Připomínku nelze bez dalšího konkrétního upřesnění vyhodnotit. | |
| | | 8. problematiku vodní cesty D-O-L bude nutno řešit v souladu s výsledky ustavené mezirezortní komise k prověření reálnosti a účelnosti územní ochrany průplavního spojení D-O-L; upozorňujeme, že lze předpokládat střety záměru s jednotlivými složkami ŽP | Problematika D-O-L je do návrhu ZÚR zapracována v souladu s usnesením vlády a na základě dohody s příslušnými dotčenými orgány k zadání územně plánovací dokumentace Zlínského kraje. Území je chráněno jako území speciálních zájmů, jehož budoucí využití bude teprve prověřováno. Text odůvodnění byl upraven takto: „ZÚR na území kraje v souladu se Zadáním vymezují území speciálních zájmů ve smyslu Usnesení vlády ČR č. 635/1996, o Programu podpory rozvoje vodní dopravy v ČR do r. 2005 (bod II odst. 3). Konečné rozhodnutí vlády, které by mělo být zahrnuto v PÚR ČR 2008, bude promítnuto do Zprávy o uplatňování ZÚR ZK, případně řešeno v aktualizaci ZÚR ZK.“ | |
| | | 9. požadujeme v části 2.2 doplnit bod (18): úkoly pro ÚP bod c) <u>....rozsah splavnosti a rekreačního využití řeky Moravy a Bat'ova kanálu podřídít ochraně přírody a krajiny v jejich okolí</u> | Požadavek byl doplněn do zásad pro rozhodování o změnách v území bodu c) (nikoli do úkolů pro územní plánování) a to takto: „Respektovat zvláštní charakter území podél řeky Moravy a Bat'ova kanálu a jeho význam pro rekreaci a sport v souladu se zájmy ochrany přírody a krajiny.“ | |
| | | 10. Požadujeme, aby návrh ZÚR ZK byl doplněn o vymezení ploch pro umístění soustav větrných elektráren a koridorů k odvodu v nich vyrobené energie. | Při řešení této problematiky vycházel návrh ZÚR z Územní energetické koncepce, která konstatovala, že převážná část kraje je zařazena do kategorie nevhodné pro využití větrné energie. Území hodnocené jako vhodné se nachází v CHKO, kde převažuje zájem na ochraně přírody a krajiny. Z tohoto důvodu nejsou plochy pro větrné elektrárny v ZÚR navrhovány. | |
| | | 11. stávající a navrhované rozvojové oblasti a rozvojové plochy zaujímají cca 50% výměry kraje; po odečtení výměry lesních pozemků tak tvoří téměř celé území kraje. Navržený rozsah rozvoj. ploch a os neplní zákonné podmínky, s jejich rozsahem nesouhlasíme a požadujeme provést úpravy. | Návrh ZÚR pouze zpřesňuje návrh rozvojových oblastí a rozvojových os vymezený v Politice územního rozvoje ČR 2006, a to do měřítká zásad územního rozvoje, tj. na katastrální území. Toto vymezení neznamená, že celá plocha katastru bude zcela využita pro rozvojové záměry. Vymezení naopak slouží k identifikaci území, na kterém mohou být změny využití upřednostněny a to v souladu s územními plány. Převážná většina rozvojových záměrů ve Zlínském kraji je navržena právě v těchto vymezených územích, což potvrzuje koordinační výkres. | |
| 2 | Ministerstvo zemědělství ČR, Praha | - z hlediska lesního hospodářství a ochrany PUPFL: str. 31 Krajina lesní s lukařením - zásady pro využívání - text " <u>omezit velkoplošnou těžbu lesa</u> " nahradit textem " <u>nepřipustit velkoplošnou těžbu lesních porostů</u> ". Stejně upravit na str.32 Krajina lesní-zásady pro využívání. | bylo upraveno | 25.2.2008+15dní souhlas mlčky 11.3.2008 |
| 3 | Ministerstvo zdravotnictví ČR, Praha | nemá zájmy z hlediska nadregionální výstavby zdravotnických zařízení; ČIL vydá samostatné stanovisko z hlediska ochrany léčebných lázní a přírodních léčivých zdrojů. | vzato na vědomí | 26.2.2008+15dní souhlas mlčky 12.3.2008 |
| | ČIL | v textové části návrhu kap.3.2 tab. Úkoly pro ÚP b): " <u>obnova původních lázeňských míst</u> " změnit na " <u>obnova původních lázeňských zařízení</u> " | bylo upraveno | |

| | dotčený orgán sousední kraj | stanovisko připomínka | vyhodnocení pořizovatele | souhlas s vyhodnocením |
|---|---|---|---|---|
| | | do textové části návrhu kap.5.1 a 5.3 doplnit do výčtu území přírodních léčivých zdrojů <u><i>Rožnov pod Radhoštěm</i></u> | bylo doplněno | |
| 4 | Ministerstvo průmyslu a obchodu ČR, Praha | <p>kap. 5.1 Koncepce ochrany a rozvoje přírodních hodnot území doplnit o úkol pro ÚP - <u><i>respektovat výhradní ložiska bez chráněného ložiskového území a dobývacího prostoru</i></u> (požadavek vychází z ust. § 15 odst. 1 zák. 44/1988Sb.)</p> <p>doplňující stanovisko ze dne 21.11.2007: doporučujeme návrh ZÚR uvést do souladu s koncepčními materiály ČGS jako jsou "Studie limitů těžby, postupné využitelnosti a ochrany zásob ložisek nerostných surovin se zřetelem na ložiska šterkopísků v ZK" a "Přepracování, verifikace a aktualizace kap.č.14 Návrhu zadání ÚPN VÚC ZK a kap.č.15 Nerostné bohatství a vymezení ploch přípustných pro dobývání ložisek nerostů a ploch pro jejich technické zajištění ÚPgZK a to v souladu s aktualizovanými závěry dokumentu Regionální surovinové politiky ZK".</p> | <p>bylo doplněno</p> <p>Návrh ZÚR z těchto dokumentů vychází a je s nimi v souladu. Regionální surovinová politika ZK (aktualizovaná 2005) byla podkladem pro návrh ZÚR ZK</p> | <p>vyjádření k návrhu vypořádání připomínek (ze dne 18.3.2008): upravit bod (74) v souladu s bodem (75) e) -<i>bylo upraveno</i></p> <p>Text odůvodnění upravit - pro surovinovou potřebu v horizontu 30-50 let doplnit i další ložiska -<i>text byl upraven</i> - souhlas 9.4.2008</p> |
| 5 | Ministerstvo dopravy ČR, Praha | <p>- z hlediska silniční dopravy:</p> <p>a) doporučujeme u R49 upravit: ZÚR zpřesňují koridor rychlostní silnice R49 Hulín-Fryšták-Vizovice-Horní Lideč-státní hranice ČR v úseku Hulín-Fryšták-Vizovice-Horní Lideč-státní hranice ČR a u R55 upravit: ZÚR zpřesňují koridor rychlostní silnice R55 Olomouc-Přerov-Hulín-Otrokovice-Uherské Hradiště-Bzenec-Hodonín-Břeclav (D2) v úseku Otrokovice-Napajedla-Uherské Hradiště.</p> <p>b) stabilizace koridoru S3: vzhledem k tomu, že se jedná o velmi složité území, domníváme se, že stabilizace všech 3 záměrů (I/57 v nové stopě, R49 a prodloužení železnice Viz-Val.Polanka) v ZÚR ZK je možná jedině na základě podrobných technických studií, zpracovaných do geodeticky zaměřeného území</p> <p>c) stabilizace koridoru S11: v zadání nového ÚP města Zlína je zvažována subvarianta na vedení trasy komunikace alternativně také v trase využívající místní komunikace a část stávající sil.II/490, s připojením na trasu R49 v prostoru MÚK Fryšták. Požadujeme koordinaci obou ÚPD. Upozorňujeme, že u této varianty nebude možné splnit požadavky ochrany před nepříznivými účinky hluku a vibrací.</p> <p>d) veřejně prospěšné stavby: požadujeme, aby v ZÚR byly uvedeny jako VPS i záměry, na které je vydáno ÚR (z důvodu vedení vyvlastňovacích řízení) - požadujeme takto upravit: PK01 Hulín-Střelná a PK02 Otrokovice-Napajedla-Polešovice</p> <p>- z hlediska železniční dopravy: zdůrazňujeme nutnost koordinace a řešení územních souvislostí u akcí "Zkapacitnění žel.tratě Otrokovice-Vizovice" a "Dostavba žel.tratě Vizovice-Val.Polanka"</p> | <p>Bylo doplněno: R49 Hulín-Fryšták-Vizovice- Horní Lideč – hranice ČR(– Púchov), R55 (Olomouc – Přerov –) Hulín – Otrokovice – Uherské Hradiště (– Bzenec – Hodonín – Břeclav),</p> <p>Návrh ZÚR stanovuje pro tyto 3 záměry koridory; současně také ukládá pořízení územních studií, které jednak prověří celý železniční koridor ŽD1, ale i samostatně dopravní uzel v prostoru Valašské Polanky. Další upřesnění např. do ÚP bude možné až na základě tohoto prověření či zpracování podrobnější studie či dokumentace. Pro stabilizaci širokých koridorů (i překrývajících se) v návrhu ZÚR není třeba studií zpracovaných do geodeticky zaměřeného území; koridory zajišťují územní ochranu pro možnou realizaci záměrů. Ve spolupráci s MDČR byl v úseku Pozdětchov -Valašská Polanka upřesněn společný koridor pro PK03 a Z01 v šířce 600m, s tím, že oba záměry včetně VPS PK01(R49) budou koordinovány a upřesněny v podrobnější projektové dokumentaci v rámci koridorů vymezených ZÚR ZK. Upraveno v části A, kap. 7.</p> <p>ZÚR ZK je nadřazenou dokumentací pro ÚP Zlína. V případě, že se při zpracování a projednání ÚP prokáže uvažovaná varianta jako reálná a v projednání uspěje a současně bude zajištěna návaznost na sousední obce, bude možné ji v rámci aktualizace zpracovat do ZÚR, teprve po té bude moci být schválena v ÚP (v souladu se ZÚR). Koridor je vymezen po dohodě s dotčenými obcemi, tedy i se záměry doposud sledovanými v ÚPD města Zlína.</p> <p>Je doplněno: PK01 Hulín-Střelná a PK02 Otrokovice-Napajedla-Polešovice</p> <p>vzato na vědomí, bude dále podrobněji řešeno v ÚP</p> | souhlas 25.3.2008 |

| | dotčený orgán sousední kraj | stanovisko připomínka | vyhodnocení pořizovatele | souhlas s vyhodnocením |
|---|---|--|--|--|
| | | <p>- z hlediska letecké dopravy: požadujeme respektovat ochranná pásma u letišť, heliportů a ploch pro vzlety a přistání sport. létajících zařízení, která jsou v současné době evidována na území ZK (seznam 11)</p> <p>- z hlediska kombinované dopravy a logistiky: doporučujeme spolupracovat s OK v rámci NUTS2 a podporovat návrh VLC v Přerově, které je navrženo pro region stř.Moravy jako nejvýhodnější i v návrhu "Strategie podpory logistiky z veřejných zdrojů" zprac.MD</p> <p>- z hlediska vodní dopravy: Baťův kanál byl historicky limitován na jihu výklopníkem u Rohatce a na severu teplárnou v Otrokovicích na Dřevnici. Propojení úseku z Otrokovic do Kroměříže je ve smyslu zákona o vnitrozemské plavbě splavněním řeky Moravy.</p> | <p>Je doplněno v části Odůvodnění takto: Letecká doprava: na území ZK jsou respektována stávající ochranná pásma evidovaných letišť, heliportů a ploch pro vzlety a přistání sportovně létajících zařízení (SLZ): Kroměříž, neveřejné vnitrostátní letiště; Kunovice, veřejné mezinárodní letiště; Otrokovice, neveřejné mezinárodní letiště; Boršice, neověřená plocha SLZ; Slušovice, neověřená plocha SLZ; Zlín Štípa, neveřejná plocha SLZ; nemocnice Kroměříž, heliport letecká záchranné služby; Baťova nemocnice, heliport letecká záchranné služby. Navrhovaná letiště a heliporty jsou v návrhu ZÚR vymezeny pouze územím obce. Podmínkou pro jejich přesnější lokalizaci je prověření podmínek a umístění na úrovni ÚPD příslušné obce.</p> <p>vzato na vědomí</p> <p>Textová část. Odůvodnění u vodní dopravy upravena takto: ...sledováno prodloužení historické vodní cesty Baťova kanálu o splavnění řeky Moravy v úseku Otrokovice-Kroměříž ... ___prodloužení historické vodní cesty o splavnění... je rovněž doplněno do textové části návrhu, kap.4. Plochy a koridory</p> | |
| 6 | Ministerstvo obrany ČR, Praha VUSS Brno (okr. KM, UH, ZL) VUSS Olomouc (okr. VS) | <p>k ÚPD nemáme připomínek, požadujeme však:</p> <p>- respektovat perspektivní posádky (Bystřice pod Hostýnem a Loukov), stávající objekty a zařízení vojenské správy na území okr. KM, ZL a UH,</p> <p>- respektovat ochranná pásma letiště Přerov</p> <p>- nově hájíme zájmové území AČR - ochranu leteckého radiového zabezpečovacího zařízení</p> <p>- řešeným územím prochází mikrovlnné spoje provozované AČR</p> <p>souhlasné stanovisko za předpokladu respektování následujících připomínek:</p> <p>-na řešeném území k.ú. Jasenice u Val.Mež., k.ú. Bynina, k.ú. Mštnovice se nachází část vojenského objektu - nutno respektovat ve stávajícím rozsahu</p> <p>- podél hranice voj.objektu je v šířce 1000m vymezena plocha zájmového území MObrany, v uvedeném území lze vydat ÚR a povolit stavbu jen na základě závazného stanoviska MObrany;</p> <p>- omezení výstavby větrných el., s VUSS nutno předem projednat veškeré změny funkčního využití území v ÚPD a v rámci Ú a SŘ projektovou dokumentaci staveb vyšších než 30m relat.výšky, vedení VN a VVN a staveb, které by svou aktivitou rušily radiolokační signál a elektromag.pole</p> | <p>bylo předáno do ÚAP</p> <p>v části odůvodnění je zpracováno do koordinačního výkresu</p> <p>další podrobnosti budou předmětem až ÚP či Ú a SŘ</p> <p>bylo předáno do ÚAP</p> <p>v části odůvodnění je zpracováno do koordinačního výkresu</p> <p>další podrobnosti budou předmětem až ÚP či Ú a SŘ</p> | souhlas 13.3.2008 |
| 7 | Ministerstvo vnitra ČR | <p>- sekce spojení a komunikací: v územích uvedených v příloze je k Ú a SŘ pro plánovanou nadzemní výstavbu nutné stanovisko SSK MV</p> <p>- GR HZS: poskytujeme podklady ...</p> <p>- Policie ČR správa JmK: nelze přesně zjistit, zda plánovaný úz.rozvoj se bude dotýkat majetku ČR MV (soupis přílohou)</p> <p>- Policie ČR správa JmK-odbor informačních a komunikačních technologií: nemá námitek za předpokladu, že nebudou narušeny stávající rádiové spoje, podzemní optické a sdělovací sítě ve správě PČR S JmK Brno.</p> | <p>bude předmětem až ÚR a SŘ</p> <p>byly předány do ÚAP</p> <p>soupis je v podrobnosti, která nepřísluší ZÚR; bylo předáno ÚAP</p> <p>ochr. pásma jsou limitem ze zákona a jsou zpracována v koordinačním výkresu (zobrazitelná v měřítku ZÚR)</p> | 25.2.2008+15dní souhlas mlčky 11.3.2008 |
| 8 | Ministerstvo kultury ČR, Praha | stanovisko bylo uplatněno až po zákonném stanoveném termínu | | 25.2.2008+15dní souhlas mlčky 11.3.2008 |

| | dotčený orgán sousední kraj | stanovisko připomínka | vyhodnocení pořizovatele | souhlas s vyhodnocením |
|---|--------------------------------|--|---|------------------------|
| | | <p>v kap 2 pro plánování a usměrňování územního rozvoje rozvojové oblasti a rozvojových ploch požadujeme doplnit do úkolů pro územní plánování: <i>dbát na minimalizaci negativních vlivů rozvoje <u>na kulturní a civilizační hodnoty území, včetně urbanistického, architektonického a archeologického dědictví, na přírodní a krajinné hodnoty v území OB9 a na dostatečné zastoupení veřejné zeleně v jeho urbanizovaných částech.</u></i></p> <p>v kap 3 pro plánování a usměrňování územního rozvoje specifické oblasti SOB2 Beskydy na území ZK požadujeme doplnit do úkolů pro územní plánování: <i>dbát na minimalizaci negativních vlivů rozvoje <u>na kulturní a civilizační hodnoty území, včetně urbanistického, architektonického a archeologického dědictví, na přírodní a krajinné hodnoty v území SOB2.</u></i></p> <p>pro oblast N-SOB1 požadujeme upravit zásady pro rozhodování v území:</p> <p>a) <u>podporovat možnosti vytváření nových pracovních příležitostí v N-SOB1 zvláště přiměřeným rozvojem lázeňství, cestovního ruchu, rekreace a turistiky, s respektováním kulturně historických hodnot památkové zóny v Luhačovicích</u></p> <p>d) <u>podporovat vybudování jihovýchodního obchvatu Luhačovic a souběžně omezení průjezdu silniční dopravy napříč sídla a zamezit průjezdům těžké nákladní dopravy napříč oblastí.</u></p> <p>pro oblast N-SOB1 požadujeme doplnit úkoly pro územní plánování: b) <u>prověřit v lázeňském centru Luhačovic územní podmínky pro urbanistickou regeneraci a případné doplnění vybavenosti a služeb lázeňství a cestovního ruchu a pro komplexní obnovu původních lázeňských míst.</u></p> <p>g) <u>dbát v celé oblasti na kvalitu urbanistického řešení veškerých stavebních záměrů, se zvýšenou pozorností ke kulturně-historickým hodnotám památkové zóny v Luhačovicích a v celé oblasti dbát na architektonickou kvalitu případné nové zástavby.</u></p> <p>plochy vhodné pro akumulaci povrchových vod - je třeba přehodnotit lokalizaci a nutnost těchto nádrží</p> <p>seznam MPR, MPZ, VPR, VPZ; doporučení respektovat v KPZ uvedený souhrn zásad</p> <p>do kap 5 zpracovat: <i>Celé území ZK je nutné pokládat za území s archeologickými nálezy ...</i></p> | <p>bylo doplněno</p> <p>bylo doplněno</p> <p>text a) byl doplněn takto: <i>podporovat možnosti vytváření nových pracovních příležitostí v N-SOB1 zvláště přiměřeným rozvojem lázeňství, cestovního ruchu, rekreace a turistiky.</i></p> <p>bylo doplněno</p> <p>bylo doplněno</p> <p>Obecné podmínky jsou uvedeny v textové části návrhu v kap Priority územního plánování, jsou závazné pro pořizování územních plánů obcí a není třeba je proto opakovat v úkolech pro územní plánování. ZÚR ZK rovněž nezahrnuje to, co přísluší řešit pověřeným stavebním úřadům a stavebním úřadům, např. "Dbát na kvalitu urbanistického řešení veškerých stavebních záměrů...v Luhačovicích a v celé oblasti dbát na architektonickou kvalitu případné nové zástavby."</p> <p>Plochy vhodné pro akumulaci povrchových vod byly do ZÚR ZK zahrnuty na základě požadavku příslušného dotčeného orgánu, který je také příslušný k jejich přehodnocení. ZÚR ZK tato území pouze chrání pro budoucí možné využití.</p> <p>Plošně chráněná území jsou vyznačeny v koordinačním výkrese, který je součástí části odůvodnění ZÚR. Do textové části odůvodnění byl doplněn seznam dle Zadání ÚPN VÚC ZK (tj. Zadáním ZÚR ZK). Ochrana kulturních hodnot je řešena v textové části návrhu v kapitole 5.2.</p> <p>bylo doplněno do textu odůvodnění</p> | |
| 9 | Český báňský úřad, Praha | <p>stanovisko ze dne 6.11.2007 bylo projednáno dne 6.12.2007 se závěry:</p> <p>- podkladem pro zpracování ZÚR ZK z hlediska ochrany a využití nerostného bohatství je "Regionální surovinová politika - ZK", aktualizovaná v r.2005, předaná ČGS</p> <p>byla dohodnuta úprava kap.4.6 návrhu:</p> <p>- (63) ZÚR vymezují tyto <i>prioritní plochy pro těžbu štěrkopísku</i> graficky znázorněné ve výkresu A2: Ložisko Polešovice, Ložisko Napajedla</p> | <p>bylo upraveno v textu</p> <p>bylo upraveno</p> | souhlas 27.2.2008 |

| | dotčený orgán sousední kraj | stanovisko připomínka | vyhodnocení pořizovatele | souhlas s vyhodnocením |
|----|--|---|---|--|
| | | - (64) úprava tab.části <u>bod a)</u> v zásadách pro rozhodování o změnách území se <u>vypouští</u> . Bod b) se doplňuje o slova " <u>a řízeného rozvoje rekreace a sportu</u> " | bylo vypuštěno a doplněno | |
| | | - bod a) v úkolech pro ÚP se mění: " <u>územně respektovat plochy pro těžbu nerostných surovin v lokalitách graficky vymezených v koordinačním výkrese B.3 a v textové části odůvodnění k bodům 63-64</u> " | Protože v návrhové části nelze odkazovat na část odůvodnění, byl text upraven takto: <u>územně respektovat plochy pro těžbu nerostných surovin v lokalitách dle Regionální surovinové politiky - ZK", aktualizované v r.2005.</u> | |
| | | - v části odůvodnění ZÚR ZK bude doplněn přehled ložisek nerostů dle předaných podkladů | bylo doplněno | |
| 10 | Státní energetické inspekce, územní inspektorát pro ZK, Zlín | | neuplatnilo stanovisko | xxx |
| 11 | Krajská hygienická stanice ZK, Zlín | - silniční doprava mezinár. a republik.významu: při přípravě realizace těchto záměrů je třeba věnovat zvýšenou pozornost vlivu na ŽP a veřejné zdraví; při zpřesňování trasy hledat neoptimálnější řešení nejen z ekonomického hlediska, ale i z pohledu ŽP a zejména minimalizovat nepříznivé zdravotní důsledky | bude předmětem až následných upřesňujících dokumentací a jejich posouzení EIA, Ú a SŘ | 25.2.2008+15dní souhlas mlčky 11.3.2008 |
| | | - silniční doprava v rámci kraje: při návrhu nových silničních tras věnovat zvýšenou pozornost hlukové situaci v dané oblasti; hluková zátěž se posune do jiné lokality z důvodu zvýšení rychlosti, v konečném důsledku se projeví zvýšením hluku a velmi často i v noční době | bude předmětem až následných upřesňujících dokumentací a jejich posouzení EIA, Ú a SŘ | |
| | | - železniční doprava: při návrhu trasy zohlednit i hlukovou situaci v chráněných venkovních prostorech a v chráněných venkovních prostorech staveb | bude předmětem až následných upřesňujících dokumentací a jejich posouzení EIA, Ú a SŘ | |
| | | - letecká doprava: při výběru věnovat pozornost hluku na obytnou zástavbu | bude předmětem až následných upřesňujících dokumentací a jejich posouzení EIA, Ú a SŘ | |
| | | - železniční kombinovaná doprava: při výběru vhodných lokalit postupovat tak, aby se zabránilo nepříznivému vlivu těžké nákladní dopravy na ŽP a obytnou zástavbu | Návrh ZÚR stanovuje území obcí Hulín, Otrokovice, Val.Mež. a Staré Město jako území vhodná pro umístění zařízení komb.dopravy nadmístního významu, zároveň ale i stanovují potřebu zpracování územní studie k jejich prověření. Samotné vlivy hluku apod. budou předmětem až následných upřesňujících dokumentací a jejich posouzení EIA, Ú a SŘ. | |
| | | - plochy pro výrobu: 3 možné nepříznivé vlivy na ŽP - doprava do areálu, vlastní využití areálu, ochranné pásmo vodního zdroje Holešov - v dalších stupních rozhodovacího řízení je třeba těmto okruhům věnovat zvýšenou pozornost | Plocha je v ÚP města Holešov, v současné době jsou vedena stavebně správní řízení, v rámci kterých bude vše upřesněno a projednáno s příslušnými DO. | |
| | | - pitné vody: upozornění na nevyhovující situaci v kvalitě vody obcí zejména Lhotsko a Bohuslavice u Zlína, v obcích není vodovod - nutnost řešení veřejného zásobování pitnou vodou. | Návrh ZÚR nestanovuje plochy či koridory pro vodovody, poněvadž ty jsou řešeny PRVK ZK (pro celé území kraje, tedy i obce Lhotsko a Bohuslavice u Zlína) | |
| | | - rekreační vody: v dokumentaci chybí řešení situace s kvalitou vody ke koupání v Luhačovicích přehradě | neřeší ÚPD; statut Povrchové vody využívané ke koupání osob je dán vyhláškou MZdravotnictví; stav, kdy tyto vody nesplňují požadavky na jakost vody pro koupání, řeší vodoprávní úřad v souladu se zák. č.254/2001Sb. | |
| 12 | Hasičský záchranný sbor ZK, Zlín | souhlasné stanovisko | vzato na vědomí | xxx |
| 13 | KÚ ZK | - dle zák.č. 114/1992 Sb. - nemá z hlediska zvláštní územní a druhové ochrany přírody zásadní připomínky, ZÚR respektují stávající maloplošná zvláště chráněná území | vzato na vědomí | souhlas 18.3.2008 |
| | | - dle zák.č. 254/2001Sb. - doporučujeme neuvažovat nadále se stavbou Vodovodu Pomoraví; není třeba počítat s PN05 (Kněžpole, Topolná, Spytihněv, Napajedla) a PN06 (Huštěnovice) | záměry byly vypuštěny | |

| | dotčený orgán sousední kraj | stanovisko připomínka | vyhodnocení pořizovatele | souhlas s vyhodnocením |
|----|--------------------------------|---|---|--|
| | | - dle zák.č. 185/2001Sb. - do části odůvodnění kap. Odpadové hospodářství doplnit rozšíření skládky Pracká spolu s vybudováním zpracovatelského zařízení pro komplexní nakládání s odpady a rozšíření skládky DEPOZ Zdounky rovněž se záměrem vybudování zařízení pro komplexní nakládání s odpady. | bylo doplněno do textu v části odůvodnění | |
| | | - dle zák.č. 13/1997Sb. - nemáme připomínek | vzato na vědomí | |
| 14 | MMR | | neuplatnilo stanovisko | xxx |
| 15 | Olomoucký kraj | - Olomoucký kraj nesleduje záměr výstavby vodovodu Pomoraví (Přerov - Nětčice), není ani zapracován v návrhu ZÚR OK. | Záměr bude z návrhu ZÚR ZK na základě stanoviska DO (KÚ ZK, ŽP) vypuštěn. | - vzato na vědomí 4.3.2008 |
| | | - v návrhu ZÚR OK je v oblasti Milotic nad Bečvou navržen suchý poldr Teplice (protipovodňové opatření na řece Bečva), nahrazuje původně navrhovanou vodní nádrž, která je zapracována v návrhu ZÚR ZK. Nové řešení zasahuje do ZK v podstatně menším rozsahu - řešení dle Studie optimalizace (2007, f. Pöyry Environment s.r.o. Brno) | Návrh ZÚR ZK vycházel při stanovení plochy výhledové vodní nádrže Teplice jako území speciálních zájmů ze SVP z roku 1988 (MZe) a takto je projednán s příslušným dotčeným orgánem. | - na základě opětovného připomínkování (dopisem ze dne 4.3.2008) pořizovatel připomínku projednal s příslušným dotčeným orgánem (KÚ OŽPaZe) se závěrem: vodní nádrž Teplice skutečně ztratila opodstatnění, měla být zdrojem chladicí vody pro plánovanou jadernou elektrárnu Blahutice. Do návrhu ZÚR byl zapracován suchý poldr Teplice jako VPS pod kódem PN22. |

| | dotčený orgán sousední kraj | stanovisko připomínka | vyhodnocení pořizovatele | souhlas s vyhodnocením |
|----|--------------------------------|--|--|---|
| 16 | Jihomoravský kraj | zásadní nesouhlas s navrhovanými lokalitami pro těžbu (Polešovice, Napajedla 1 a Napajedla 2), protože ohrožují přirozenou akumulaci podzemních vod v lokalitě Bzenec a prameniště pitné vody Bzenec-komplex; záměr je třeba posoudit vzhledem k této skutečnosti | Podkladem pro zpracování lokalit Napajedla a Polešovice do návrhu ZÚR ZK je "Regionální surovinová politika - ZK", aktualizovaná v r.2005; lokality jsou vymezeny jako <u>prioritní plochy pro těžbu štěrkopísku</u> ; samotné povolení těžby (včetně stanovení podmínek) bude předmětem až samostatného správního řízení. Navržené lokality byly schváleny v Zadání, kde byla možnost se k nim vyjádřit, od té doby nedošlo k žádné změně. Dle studie limitů těžby..., kterou zpracovala Česká geol. služba v r. 2006, je dosah výraznějšího vlivu štěrkoven na podzemní vody max. do vzdál. několika set m. Ovlivnění hladin lze označit jako lokální. Celkový vliv štěrkoven není možno označit jako negativní. Připomínka nebude respektována. | - na základě opětovného připomínkování (dopisem ze dne 25.2.2008) pořizovatel připomínku projednal s příslušným dotčeným orgánem (KÚ OŽPaZe) se závěrem: z citace §2 písm.e) <i>nař.vl.č.58/1981Sb. Vyplyvá, že v chráněných vodohospodářských oblastech se zakazuje mimo jiné "těžit nerosty povrchovým způsobem nebo provádět jiné zemní práce, které by vedly k odkrytí souvislé hladiny podzemních vod; zákaz se nevztahuje na těžbu štěrků, písků a štěrkopísků, budou-li časový postup a technologie těžby přizpůsobeny možností následného vodohospodářského využití prostoru ložiska."</i> KÚ JMK sám uvádí, že některé činnosti dle uvedeného nařízení lze povolit za velice přísných bezpečnostních pravidel a omezení. Návrh ZÚR však nemůže řešit taková detailní opatření a pravidla, která je třeba stanovit až při případném povolení vlastní těžby. Připomínce nebude vyhověno. |
| | | z hlediska dopravních vazeb sdělujeme, že GD JMK - konstatuje, že po modernizaci tratě Rohatec - Veselí n/M - UH - Staré Město je možné převést regionální osobní vlaky relace Břeclav - Písek po této trati přes Veselí n/M | Vzato na vědomí | - vzato na vědomí 25.2.2008 |
| | | - předpokládá zachování silnice I.tř. v trase Uh.Ostroh - Velká n.V. - Vrbovce(SR) | Ani návrh ZÚR ZK neruší žádné silnice; GD ZK pouze tuto silnici na území kraje nezahrnul do základní silniční sítě kraje (silnice mezinár. a celorepublikového významu + silnice krajského významu) a tudíž není návrhem ZÚR řešena. | |
| 17 | Moravskoslezský kraj | | neuplatnil připomínky | xxx |
| 18 | Správa CHKO Bílé Karpaty | 1. nesouhlasí s návrhem koridorů VPS PK08 a PK12 (převzatých z ÚPN VÚC) z důvodů ochrany krajinného rázu.Nesouhlasné stanovisko k uvedeným záměrům bylo dáno CHKO BK i Zadání ÚPN VÚC ZK.Upozornění, že v roce 1996 UNESCO vyhlásilo CHKO BK za biosférickou rezervaci a v r.2000 udělen CHKO Diplom Rady Evropy-reprezentativně chráněné území ve stří. Evropě. PK12 nebyl v ÚPg a Zadání ÚPN VÚC ZK navrhován. | <u>Záměry PK08 a PK12 jsou převzaty z ÚPN VÚC Zlínské aglomerace, v souladu s §187, bod (2) zák.č. 183/2006 Sb., bez věcné změny a jako takové nejsou předmětem projednání.Do ÚPN VÚC ZA byly zahrnuty pořízením Změny č.2 schválené v r.2000. Správa CHKO BK ke 2.změně ÚPN VÚC ZA neuvedla ve vyjádření žádné připomínky(č.j.BK0379/1999 ze dne 5.5.1999).PK12 v ÚPg nebyl zahrnut, ale do návrhu ZÚR ZK byl převzat na základě požadavku dotčené obce (požadavek ze dne 10.10.2005+z jednání 29.3.2006).Správa CHKO BK byla na jednání 8.12.2005 na zahrnutí PK12 ústně upozorněna a zároveň požádána o vyjádření. Proti zahrnutí PK12 nebyla vznesena námitka. Bod stanoviska je bezpředmětný a proto nebude respektován.</u> | 29.2.2008+15dní souhlas mlčky 15.3.2008 |

| | dotčený orgán sousední kraj | stanovisko připomínka | vyhodnocení pořizovatele | souhlas s vyhodnocením |
|----|--------------------------------|---|--|--|
| | | <p>2. Nesouhlas s uplatněním požadavku do aktualizace PÚR ČR 2008 -na zařazení siln.tahu I/50, jako součást mezinár. silničního tahu E50, do sítě mezinár. a republik.významu</p> <p>3.Plochy vhodné pro akumulaci povrch.vod (Záhorovice, Vlárský průsmyk, Vlachovice) klasifikovat jako "Území společné ochrany spočívající v ochraně lokalit vhodných pro akumulaci povrchových vod a významných z hlediska ochrany přírody a krajiny"</p> <p>4.Požadováno prověření aktuální potřeby VPS E07(VVN+TR110 kV/22kV Uh.Brod-Strání-Slovensko), je v území s výjim. Dochovaným kraj. Rázem, v jádrové zóně biosférické rezervace.</p> | <p>Bylo upraveno v textové části Návrhu - z úkolů pro ÚP v bodě (38) bylo vypuštěno.</p> <p>v textové části návrhu bylo doplněno takto: <i>Výhledové vodní nádrže Záhorovice, Vlárský průsmyk a Vlachovice jsou sledovány jako "Území společné ochrany spočívající v ochraně lokalit vhodných pro akumulaci povrchových vod a významných z hlediska ochrany přírody a krajiny".</i></p> <p><u>Navržený záměr je rovněž převzat ze závazné části ÚPN VÚC ZA, v souladu s § 187, bod (2) zák.č. 183/2006 Sb., bez věcné změny, a jako takový není předmětem projednání.</u> Do ÚPN VÚC ZA byl zahrnut pořízením Změny č.2 schválené v r.2000. Správa CHKO BK ke 2.změně ÚPN VÚC ZA neuvedla ve vyjádření žádné připomínky(č.j.BK0379/1999 ze dne 5.5.1999). Trasa koridoru byla upravena v rámci zpracování Územní prognózy ZK a to dle požadavků Správy CHKO BK vznesených na jednání dne 15.9.2004. Správa CHKO BK s ní takto vyslovila souhlas. Bod stanoviska je bezpředmětný a proto nebude respektován.</p> | |
| 19 | Správa CHKO Beskydy | <p>1. Priority územního plánování - bez připomínek</p> <p>2. Rozvojové oblasti a osy - Požadavek upravit vymezení OS11 resp. SOB2 na k.ú. Horní Lideč, Lidečko, Lužná, Střelná a Valašská Polanka, které protíná hranice CHKO Beskydy, buď zahrnutím uvedených k.ú. pouze do SOB2, nebo vedením hranice mezi OS11 a SOB2 podél hranice CHKO. Stejný postup je nutno uplatnit i u vedení hranice mezi SOB2 a N-OS1 v případě k.ú. Janová, Ústí a Leskovec.</p> <p>3. Specifické oblasti - viz problém vymezení SOB2 z bodu 2. připomínek. Dále upozornění, že záměr těžby černého uhlí v SOB2 je v přímém rozporu s domácí i evropskou legislativou a měl by zničující dopady na území, krajinný ráz i předmět ochrany přírody.Požadavek na vyloučení možnosti těžby uhlí z SOB2</p> | <p>V politice územního rozvoje ČR (PÚR 2006) jsou osy a oblasti všech typů a kategorií vymezovány v rozlohách obcí (ORP), vzájemně se nepřekrývají.Rozvojové oblasti, osy - jsou území se zvýšenými požadavky na změny v území z důvodů soustředění aktivit, které svým významem přesahují území jednoho kraje.Specifické oblasti jsou vymezeny dle spec.hodnot či problémů, nejsou to tedy jen chráněné krajinné oblasti. ZÚR ZK tato vymezení zpřesňují ve vybraných případech do katastrálních území. Vymezením os a oblastí není přitom nijak dotčena platnost veškerých malo i velkoplošných limitů pro využívání území. SOB2 Beskydy je vymezena v PÚR 2006 z důvodů: a) z hlediska udržitelného rozvoje jde o strukturálně postiženou oblast..b) rekreační potenciál je využíván nerovnoměrně, prochází zde jeden z hlavních dopr.tahů na Slovensko.Oblast vysoké estetické hodnoty krajiny a osídlení s rekreačním potenciálem...c) v hodnotném území se nacházejí významné zdroje surovin, je nutno sladit zájmy ochrany přírody, těžby,cestovního ruchu..</p> <p>Uvedená k.ú. jsou zahrnuta do OS11, protože tudy prochází záměr silnice I/57, jehož realizace vyvolá zvýšený investiční zájem o tato území, nemohou tedy být i v SOB2, která je v PÚR 2008 navrhována již pouze ve východní části Vsetínska. Na ochranu krajiny i v SOB2 se vztahují ustanovení uvedená v kap.2.2 Zásady..c) Úkoly..d) a obecně z kap.1. Priority.</p> <p>Vymezení SOB2 - viz vyjádření k předešlému bodu připomínek. Potřeba vyváženého řešení otázky těžby černého uhlí v SOB2 je podchycena v části A, kap 3.1., v tabulce – odstavcích „Zásady pro rozhodování o změnách v území“ a „Úkoly pro územní plánování“. Je v souladu s PÚR ČR 2006. Posouzení případné těžby či nevyužívání zásob černého uhlí nebo plynu v Beskydech je úkol, který přísluší řešit (dle PÚR 2006 i návrhu PÚR 2008) společně MPO, MŽP MMR a MPSV.</p> | <p>vyjádření k návrhu vypořádání připomínek (ze dne 2.4.2008) + jednání dne 21.4.2008</p> <p>2. S CHKO se již nebude snažit o zařazení uvedených obcí do SOB2, ale nesouhlasí s jejich zahrnutím do rozvojové osy. -rozvojová osa je vymezena z důvodů navržených důležitých rozvojových záměrů. Po uskutečnění záměrů již nemusí být území jako rozvojové vymezeno</p> <p>3. vzato na vědomí (2.4.2008)</p> |

| | dotčený orgán sousední kraj | stanovisko připomínka | vyhodnocení pořizovatele | souhlas s vyhodnocením |
|--|--------------------------------|--|--|---|
| | | <p>4. Plochy a koridory; (31/21) - a) požadavek na rozšíření koridoru silnice I/57 Valašské Meziříčí - Pozděchov o min. 600 m vně území CHKO Beskydy; b) zpracování variant. řešení c) zrušení současného poměrně konkrétního situování silnice d) v případě současného trasování požadavek využití tunelu 1) výsledky Hodnocení vlivu dle §45i- „stavba velmi problematická“ 2) Trasa v rozporu se stanovisky Správy CHKO Beskydy i MŽP 3) Trasa vyžaduje výjimku vlády 4) v koridoru výskyt chráněných druhů – podmínka vydání výjimky Správy CHKO Beskydy – její vydání je problematické vzhledem k rozsahu negativního dopadu 5) Požadavek na zpracování variant řešení, jehož cílem je vyloučení negat. vlivu</p> <p>(37) - koridor Valašské Meziříčí - Rožnov p. Radhoštěm - požadavek na zajištění průchodů pro savce; (38) obchvat Nového Hrozenkova - minimalizovat zásahy do biokoridoru řeky Vsetínské Bečvy;</p> <p>(43) - pro umístění přepravního zařízení Velké Karlovice - Kasárna nutno dodržet podmínku umístění do stávajícího průseku elektrického vedení 22 kV; nesouhlas s vybudováním přepravního zařízení Velká Vranča - Portáš v navrhované trase - negativní ovlivnění 2. a 1. zóny CHKO;</p> <p>(57) u koridoru VN +TR 110 Ev Zubří – Rožnov pod Radhoštěm-Vigantice – nutno dodržet podmínky Hodnocení vlivu</p> | <p>Koridor je na základě upozornění rozšířen na 400 m, takto je převzat z platné ÚPD a není tudíž předmětem projednání dle § 187 odst.2 zák. č. 183/2006 Sb. Dle Hodnocení důsledků koncepce a záměrů na EVL a PO z r.2005 lze záměr realizovat za podmínek stanovených v tomto Hodnocení, s tím, že stavba může vyžadovat výjimky – vlády ČR, MŽP a Správy CHKO.</p> <p>Požadavek na zajištění průchodu pro savce bude řešen v podrobnější projektové dokumentaci; obchvat Nového Hrozenkova je z návrhu ZÚR ZK na žádost města vypuštěn.</p> <p>Záměry jsou převzaty z platné ÚPD (§ viz výše), nejsou předmětem projednání. ZÚR vymezuje koridor pro přepravní zařízení Velké Karlovice – Kasárna v kap.7 (v průseku stávajícího el. vedení 22kV).</p> <p>Vzato na vědomí</p> | <p>4. S CHKO nesouhlasí s vymezeným koridorem silnice I/57 (PK03) Valašské Meziříčí – Pozděchov -na jednání bylo dohodnuto, že do ZÚR ZK bude zahrnut požadavek na zpracování územní studie (s termínem zpracování do 2 let), která prověří reálnost záměru a vhodnost jeho umístění v návaznosti na platnou legislativu. Jako podklad pro územní studii budou využity i varianty prověřované v rámci zpracování ÚPN VÚC Beskydy. Územní studie bude projednána a zpracována v rámci aktualizace ZÚR ZK.</p> <p>(37) vzato na vědomí (2.4.2008)</p> <p>(43) část vzata na vědomí (2.4.08), nesouhlas s navržením a realizací přepravního zařízení Velká Vranča – Portáš -jedná se o „převzatý záměr“, byla prověřena jeho aktuálnost, dle stavebního zákona se přebírá bez projednání. Při projednávání ÚPN VÚC Beskydy bylo se S CHKO dohodnuto. V návrhu ZÚR ZK je stanoven koridor; přesné vedení, včetně vyústění, je třeba řešit v další podrobnější dokumentaci (Územní plán), při jejímž projednání si S CHKO může pohlídat vedení nejvhodnější trasou.</p> <p>(57) vzato na vědomí (2.4.2008)</p> |

| | dotčený orgán sousední kraj | stanovisko připomínka | vyhodnocení pořizovatele | souhlas s vyhodnocením |
|----|--------------------------------|--|--|--|
| | | (70) - výhledová vodní nádr Solanec - není s ní počítáno ani ve VÚC - zásah do krajinného rázu; výhledová vodní nádrž Rožnov (Rožnovská Bečva) - nesouhlas s vybudováním - RBC 132 Kluzov a RB 1567 a 1568; výhledová vodní nádrž Halenkov - nesouhlas s umístěním | Výhledové vodní nádrže jsou navrženy jako území speciálních zájmů, jehož dosavadní využití nesmí být měněno způsobem, který by znemožnil nebo podstatně ztížil prověřované budoucí využití s předpokládanou realizací v dlouhodobém horizontu (V souladu se Směrným vodohospodářským plánem(SVP) MZe z roku 1988). Jsou zařazeny na základě požadavku DO- Mze ČR. Jejich vyřazení není v kompetenci ZÚR ZK. Nebude respektováno. | (70) nesouhlas s výhledovými vodními nádržemi Solanec, Rožnov, Halenkov – jako s „přehradami“ -na jednání bylo vysvětleno, že v návrhu ZÚR ZK jsou výhledové vodní nádrže vymezeny (v souladu s SVP 1988) jako území speciálních zájmů-územní rezerva. V rámci zpracovávání nového SVP se potřebnost všech nádrží bude přehodnocovat (na úrovni ministerstev). Teprve na základě schválení nového SVP je lze v aktualizaci ZÚR zapracovat nebo vypustit. |
| | | 5. Cílové charakteristiky krajiny - bez připomínek | | |
| | | 6. Veřejně prospěšné stavby - problematika uvedena v předchozích bodech | | |
| | | 7. Požadavky na koordinaci územně plánovací činnosti obcí - v odst. 91 není uvedena výhledová vodní nádrž Hutisko (Leští). | Z textu je zřejmé, že jde o kap. 8.2. Požadavky na koordinaci ostatních ploch a koridorů...a že se jedná o nádrž Solanec (Leští) Doplněno v tabulce u ORP Rožnov p. Radhoštěm | |
| | | 8. Plochy a koridory pro územní studii a regulační plán - požadavek na zařazení k.ú. Trojanovice do území řešeného RP "Poznávací stezka Pustevny - Radhošť". Dále požadavek na doplnění zadání tohoto RP v bodu 2. odst. 94 o záměr Správy CHKO Beskydy na vybudování návštěvnického střediska pro veřejnost v RP řešené lokalitě a požadavek na konzultace resp. shromáždění podklad. materiálů z k.ú.Trojanovice | K.ú. Trojanovice spadá do území Moravskoslezského kraje, do jehož správního obvodu nemohou ZÚR ZK zasahovat. Požadavek na doplnění zadání RP ohledně vybudování návštěvnického centra bude respektován za podmínky, že budou Správou CHKO Beskydy dodána čísla parcel pro umístění stavby. Projednání RP je řešeno zákonem č. 183/2006 Sb. | 8. vzato na vědomí (2.4.2008) |
| 20 | Žilinský samosprávný kraj | návrh ZÚR ZK je v souladu s platným ÚPN VÚC Žilinského kraje. | vzato na vědomí | xxx |
| 21 | Trenčiansky samosprávný kraj | Z pohledu TSK se nejeví potřeba dalšího vyhledávání nových přechodových míst na hranici SR/ČR. Doporučuje navrhnout a zařadit rozvojovou osu Uherský Brod – Starý Hrozenkov – hranice ČR/SR do republikového, příp. alespoň nadmístního významu. | K prověření rozvoje přeshraniční dopravní sítě a oboustranné dopravní obsluhy příhraničního česko - slovenského prostoru na území Zlínského kraje ukládá návrh ZÚR ZK pořízení územní studie Rozvojové osy republikového významu vymezuje PÚR ČR, návrh ZÚR je pouze upřesňuje na katastrální území. Jako rozvojová osa nadmístního významu je navržena N-OS2 Olšavsko – Vlárská, jejíž vymezení vychází ze soustředění socioekonomických aktivit a rozvojového potenciálu ve spojnici center osídlení Uherské Hradiště - Uherský Brod - Bojkovice - Slavičín - Brumov-Bylnice - Valašské Klobouky a to v návaznosti na rozvojové osy OS5 a OS11. Přes Starý Hrozenkov v ZÚR ZK není navrhován žádný rozvojový záměr. | vzato na vědomí dne 4.4.2008 navrhuje připomínky 2,5 a 6 zařadit do výhledové části ZÚR ZK. - nelze, ZÚR neobsahuje výhledovou (směrnou) část, ta byla obsahem ÚPN VÚC. |
| | | Požaduje prověřit územní předpoklady pro spolupráci se SR v oblasti přeshraničního cestovního ruchu, v oblasti výstavby společných lyžařských středisek (oblast CHKO Kysuce, CHKO Bílé Karpaty). | Na české straně bude prověřeno v rámci územní studie, která příhraniční česko - slovenský prostor na území Zlínského kraje prověří nejen z hlediska dopravního propojení a obsluhy, ale i z hlediska společného využití turisticko rekreačního. | |
| | | Navrhuje uvést do kap. 4.8 území speciálních zájmů (Plochy pro ochranu pohledových horizontů nadregionálního významu) i území přilehlé k CHKO Kysuce. | Návrh ZÚR ZK vymezuje plochy pro ochranu pohledových horizontů (jako území speciálních zájmů), jejichž návrh vychází ze studie, která byla v roce 2005 zpracována firmou ARVITA P „Krajinný ráz Zlínského kraje, Kategorizace významných území z hlediska krajinného rázu, stanovení citlivosti území a návrh regulativů“. Připomínka nebude respektována | |

| | dotčený orgán sousední kraj | stanovisko připomínka | vyhodnocení pořizovatele | souhlas s vyhodnocením |
|--|--------------------------------|--|--|------------------------|
| | | Zdůrazňuje ze závazné části změn ÚPN VÚC TK budování rychlostní komunikace R6 v kat. R22,5/100 Púchov - Lysá pod Makytou – hranice SR/ČR, zabezpečení územní rezervy pro optimalizaci žel. Tratě Púchov – Lúky pod Makytou, Strelenka-hranice SR/ČR, | Návrh ZÚR ZK vymezuje koridor pro záměr rychlostní silnice mezinár.významu R49 (PK01) v úseku Lačnov-Střelná (státní hranice) o šířce 600m.Nenavrhuje koridor pro železnici v úseku propojení se SR. Generel dopravy ZK neprokázal jeho potřebu z hlediska Zlínského kraje.Pokud požadavek vyplývá z mezinárodní potřeby, je třeba jej uplatnit, stejně jako všechny přeshraniční zájmy, v PÚR ČR 2008.Do ZÚR jsou převzaty pouze dlouhodobě stabilizované záměry, nebo záměry nově navržené v PÚR ČR. Připomínce nemůže být vyhověno. | |
| | | 1) rezervovat koridor pro vedení 400kv Bošáca – Otrokovice, 2) výhled vedení VVN 110 kV Moravské Leskové – Květná. | 1) PÚR ČR 2006 umístila koridor 400kV v trase Otrokovice-Vizovice-Střelná (-SR). V ZÚR ZK není zapracován, neboť jeho vymezení je podmíněno výsledky zpracování koordinačního záměru v součinnosti s příslušnými slovenskými partnery. 2) Na základě projednání se Správou CHKO Bílé Karpaty je navrhovaný koridor 110kV Uherský Brod – Slovensko ukončen na hranici se Slovenskem v prostoru Březové. Tento záměr je třeba prověřit ve studii česko-slovenského přeshraničí. | |